



Департамент образования Администрации города Тюмени

Муниципальное автономное дошкольное образовательное учреждение  
детский сад № 160 города Тюмени  
(МАДОУ д/с № 160 города Тюмени)

625022, г. Тюмень, ул. Муравленко, д. 19, корпус 1,  
Тел./факс: 8 (3452) 47-73-89, e-mail: detsad160@mail.ru  
<http://www.madou160.ru>  
ОКПО 83331987; ОГРН 1077203063233;  
ИНН/КПП 7202171731/720301001

Рассмотрено педагогическим советом  
МАДОУ д/с № 160 города Тюмени

Протокол от 23.03.2023 г. № 3

Заведующий МАДОУ д/с № 160  
города Тюмени

Азаматова О.В.



2023 г.

М. п.

Отчет  
о результатах самообследования  
МАДОУ д/с № 160 города Тюмени  
за 2022 год

## 1. Общие сведения об образовательной организации

Наименование образовательной организации	Муниципальное автономное дошкольное образовательное учреждение детский сад № 160 города Тюмени (МАДОУ д/с № 160 города Тюмени)
Руководитель	Азаматова Ольга Владимировна
Адрес места нахождения	город Тюмень, ул. Муравленко, д. 19 корпус 1 город Тюмень, ул. Ю.-Р.Г. Эрвье, д. 12/5 город Тюмень, проезд Европейский 2
Телефон, факс	8(3452) 47-73-89; 8(3452) 39-39-42; 8(3452) 39-39-41 8(3452) 39-31-60
Адрес электронной почты	detsad160@mail.ru
Учредитель	Департамент образования Администрации города Тюмени
Дата создания	24.03.1987 г.
Лицензия	от 19.04.2016 № 0001741, серия 72Л 01

## 2. Общие положения

2.1. Настоящий отчет о результатах самообследования (далее - отчет) подготовлен в соответствии со статьей 28 Федерального закона от 29.12.2012 № 273-ФЗ «Об образовании в Российской Федерации», Порядком проведения самообследования образовательной организацией, утвержденным Приказом Министерства образования и науки РФ от 14.06.2013 № 462, Приказом Министерства образования и науки РФ от 10.12.2013 № 1324 «Об утверждении показателей деятельности образовательной организации, подлежащей самообследованию».

2.2. Целями проведения самообследования являются обеспечение доступности и открытости информации о деятельности МАДОУ д/с № 160 города Тюмени (далее – Учреждение).

2.3. Отчет содержит оценку образовательной деятельности Учреждения, системы управления Учреждения, содержания и качества подготовки воспитанников, организации учебного процесса, качества кадрового, учебно-методического, библиотечно-информационного обеспечения, материально-технической базы, готовности выпускников к школьному обучению, функционирования внутренней системы оценки качества образования, а также анализ показателей деятельности Учреждения, устанавливаемых федеральным органом исполнительной власти, осуществляющим функции по выработке государственной политики и нормативно-правовому регулированию в сфере образования.

2.4. Отчет размещается на официальном сайте Учреждения в сети "Интернет" и направляется в департамент образования Администрации города Тюмени не позднее 20 апреля текущего года.

## 3. Оценка образовательной деятельности

3.1. Образовательная деятельность в Учреждении организуется в соответствии с Федеральным законом от 29.12.2012 № 273-ФЗ «Об образовании в Российской Федерации», Федеральным государственным образовательным стандартом дошкольного образования, санитарно-эпидемиологическими требованиями, образовательными программами.

3.2. Учреждение осуществляет образовательную деятельность по основной общеобразовательной программе - образовательной программе дошкольного образования, а также по дополнительным общеобразовательным программам - дополнительным общеразвивающим программам.

3.3. Образовательная программа дошкольного образования разрабатывается и утверждается Учреждением в соответствии с федеральным государственным образовательным стандартом дошкольного образования и с учетом соответствующих примерных образовательных программ дошкольного образования.

3.4. Учреждение обеспечивает получение дошкольного образования, присмотр и уход за воспитанниками в возрасте от двух лет до прекращения образовательных отношений.

3.5. Образовательная деятельность по образовательным программам дошкольного образования в Учреждении осуществляется в группах общеразвивающей направленности.

3.6. Учреждение осуществляет образовательную деятельность по образовательным программам дошкольного образования по пятидневной рабочей неделе. Группы функционируют в режиме: полного дня (12-часового пребывания).

3.7. Образовательная программа дошкольного образования Учреждения определяет содержание и организацию образовательной деятельности на уровне дошкольного образования, обеспечивает развитие личности детей дошкольного возраста в различных видах общения и деятельности с учетом их возрастных, индивидуальных психологических и физиологических особенностей и обеспечивает решение следующих задач:

охрану и укрепление физического и психического здоровья детей, в том числе их эмоционального благополучия;

обеспечение равных возможностей для полноценного развития каждого ребенка в период дошкольного детства независимо от места жительства, пола, нации, языка, социального статуса, психофизиологических и других особенностей (в том числе ограниченных возможностей здоровья);

обеспечение преемственности целей, задач и содержания образования, реализуемых в рамках образовательных программ различных уровней;

создание благоприятных условий развития детей в соответствии с их возрастными и индивидуальными особенностями и склонностями, развития способностей и творческого потенциала каждого ребенка как субъекта отношений с самим собой, другими детьми, взрослыми и миром;

объединение обучения и воспитания в целостный образовательный процесс на основе духовно-нравственных и социокультурных ценностей и принятых в обществе правил и норм поведения в интересах человека, семьи, общества;

формирование общей культуры личности детей, в том числе ценностей здорового образа жизни, развитие их социальных, нравственных, эстетических, интеллектуальных, физических качеств, инициативности, самостоятельности и ответственности ребенка, формирование предпосылок учебной деятельности;

формирование социокультурной среды, соответствующей возрастным, индивидуальным, психологическим и физиологическим особенностям детей;

обеспечение психолого-педагогической поддержки семьи и повышения компетентности родителей (законных представителей) в вопросах развития и образования, охраны и укрепления здоровья детей.

3.8. Образовательная программа дошкольного образования Учреждения направлена на:

создание условий развития ребенка, открывающих возможности для его позитивной социализации, его личностного развития, развития инициативы и творческих способностей на основе сотрудничества со взрослыми и сверстниками и соответствующим возрасту видам деятельности;

на создание развивающей образовательной среды, которая представляет собой систему условий социализации и индивидуализации детей.

3.9. Основная образовательная программа муниципального автономного дошкольного образовательного учреждения детского сада № 160 города Тюмени разработана в соответствии с основными нормативно - правовыми документами по дошкольному образованию:

- Федеральным государственным образовательным стандартом дошкольного образования, утверждённого Приказом Министерства образования и науки Российской Федерации от 17 октября 2013 года № 1155 г. Москва;

- Федеральным законом «Об образовании в Российской Федерации» от 29.12.2012 № 273 –ФЗ.

- Приказом Минобрнауки РФ от 30.08.2013 г. №1014 «Об утверждении Порядка организации и осуществления образовательной деятельности по основным общеобразовательным программам – образовательным программам дошкольного образования».

- СП 2.4.3648-20 «Санитарно-эпидемиологические требования к организациям воспитания и обучения, отдыха и оздоровления детей и молодежи».

С учетом соответствующих примерных образовательных программ дошкольного образования:

- примерной общеобразовательной программой дошкольного образования «От рождения до школы» под редакцией Н.Е. Вераксы, Т.С. Комаровой; и ряда парциальных программ по 5 образовательным областям.

Программа обеспечивает разностороннее развитие детей от 2 до 7 лет в различных видах общения и деятельности с учетом их возрастных и индивидуальных психологических и физиологических особенностей по 5 образовательным областям: физическому развитию, социально-коммуникативному развитию, познавательному развитию, речевому развитию, художественно-эстетическому развитию.

3.10. Уровень развития детей анализируется по итогам педагогической диагностики. Формы проведения диагностики: наблюдения, итоговые занятия (по каждому разделу программы).

Разработаны диагностические карты освоения основной образовательной программы дошкольного образования (ООП) в каждой возрастной группе. Карты включают анализ уровня развития целевых ориентиров детского развития и качества освоения образовательных областей. Результаты качества освоения ООП на конец 2022 г. представлены в п. 5.2, 5.3.

В целях выбора стратегии воспитательной работы, в 2022 году проводился анализ состава семей воспитанников.

## Характеристика семей по составу:

Состав семьи	Количество семей	Процент от общего количества семей воспитанников
Полная	1222	90,7 %
Неполная с матерью	118	8,7 %
Неполная с отцом	4	0,30 %
Оформлено опекунство	2	0,15 %

## Характеристика семей по количеству детей:

Количество детей в семье	Количество семей	Процент от общего количества семей воспитанников
Один ребенок	445	33 %
Два ребенка	808	60 %
Три ребенка и более	93	7 %

Воспитательная работа строится с учетом индивидуальных особенностей детей, с использованием разнообразных форм и методов, в тесной взаимосвязи воспитателей, специалистов и родителей.

Дополнительное образование.

В 2022 году в Учреждении работали кружки дополнительного образования по направлениям:

1) художественно-эстетическое: бисероплетение «Весёлые бусинки», Лего-конструирование, «Счастливый день рождения», «Живой песок», творческая мастерская «Мастерилка», хореография «Мир танца», «Театральная мозаика», вокальная студия «Колокольчик», «Орфики» (шумовой оркестр), пластилинография «Пластилиновая сказка»,

2) интеллектуально - развивающее: познавательное развитие: «Логика дошкольника», «Маленький эрудит», «Волшебные шахматные фигуры», «Развивайка», «Кубики Зайцева», «Подготовка к школе от А до Я», «Занимательный Английский язык»

3) физкультурно - оздоровительное: «Ритмика для малышей», «Скалодром», «Фитбол гимнастика, ТХЭКВАНДО, Baby-йога, «Соляная пещера», кислородный коктейль

4) коррекционное: коррекция речи «Говорим правильно».

В дополнительном образовании задействовано 80,3 % воспитанников Учреждения.

3.11. В 2022 году в Учреждении для освоения основной образовательной программы дошкольного образования предусмотрено проведение занятий с болеющими или отсутствующими детьми дистанционно, в форматах – онлайн и предоставление записи занятий на имеющихся ресурсах (приложение Viber, Telegram).

Для качественной организации родителями привычного режима для детей специалистами Учреждения систематически проводились консультации, оказывалась методическая помощь. Данные мониторинга посещения онлайн-занятий и количества просмотров занятий в записи по всем образовательным областям свидетельствует о

достаточной вовлеченности и понимании родителями ответственности за качество образования своих детей.

#### 4. Оценка системы управления учреждения

4.1. Управление Учреждением осуществляется в соответствии с законодательством Российской Федерации, на основе сочетания принципов единоначалия и коллегиальности.

Объектом управления являются учебно-воспитательные процессы и обеспечивающие их программно-методические, кадровые, материально-технические, нормативно-правовые условия, а целью – эффективное использование имеющегося в Учреждении потенциала, повышение его эффективности.

4.2. Органами Учреждения являются:

руководитель Учреждения – заведующий Азаматова О.В.;

наблюдательный совет;

педагогический совет;

общее собрание работников.

4.3. Структура, компетенция, порядок формирования, срок полномочий органов управления Учреждением, порядок принятия ими решений и выступления от имени Учреждения определяются уставом Учреждения в соответствии с законодательством Российской Федерации.

4.4. Единоличным исполнительным органом Учреждения является руководитель Учреждения – заведующий Азаматова О.В., который осуществляет текущее руководство деятельностью Учреждения.

Заведующий Учреждением несет ответственность за руководство образовательной, воспитательной работой и организационно-хозяйственной деятельностью Учреждения.

К компетенции заведующего Учреждением относятся вопросы осуществления текущего руководства деятельностью Учреждения, за исключением вопросов, отнесенных федеральными законами, муниципальными правовыми актами города Тюмени, уставом Учреждения к компетенции Учредителя и иных органов управления Учреждением.

4.5. Деятельность наблюдательного совета основывается на принципах безвозмездности участия в его работе, коллегиальности принятия решений, гласности.

Наблюдательный совет создается в составе 7 членов.

В состав наблюдательного совета входят:

1 представитель Учредителя;

1 представитель департамента имущественных отношений Администрации города Тюмени;

3 представителя общественности, в том числе имеющие заслуги и достижения в сфере деятельности Учреждения;

2 представителя работников Учреждения.

В основу работы наблюдательного совета включено рассмотрение вопросов финансово-хозяйственной деятельности, по которым он дает заключения, одобрения или принимает решения.

Заседания наблюдательного совета проводятся по мере необходимости, но не реже одного раза в квартал. За отчетный период с 01.01.2022 по 31.12.2022 проведено 26 заседаний наблюдательного совета.

На заседаниях рассматривались:

проекты планов финансово-хозяйственной деятельности Учреждения;  
 проекты отчетов о деятельности Учреждения и об использовании его имущества, об исполнении плана его финансово- хозяйственной деятельности, годовой бухгалтерской отчетности Учреждения;  
 иные вопросы.

4.6. В целях управления организацией образовательного процесса, развития содержания образования, реализации основной программы дошкольного образования, дополнительных образовательных программ, повышения качества обучения и воспитания детей, совершенствования методической работы Учреждения, а также содействия повышению квалификации его педагогических работников в Учреждении действует педагогический совет.

Педагогический совет является постоянно действующим, коллегиальным органом управления Учреждением, организуется в составе всех педагогических работников Учреждения.

Основными задачами педагогического совета являются:

а) рассмотрение вопросов организации учебно-воспитательного процесса в Учреждении;

б) изучение и распространение передового педагогического опыта;

в) определение стратегии и тактики развития Учреждения;

г) рассмотрение вопросов, связанных с поведением и обучением обучающихся.

За отчетный период с 01.01.2022 по 31.12.2022 проведено 4 заседания педагогического совета. На заседаниях рассматривались и обсуждались:

планы учебно-воспитательной и методической работы Учреждения, планы развития и укрепления учебной и материально - технической базы Учреждения;

мероприятия по реализации федерального государственного образовательного стандарта дошкольного образования, в том числе учебно- программного, учебно-методического обеспечения образовательного процесса;

состояние и итогов воспитательной работы Учреждения, заслушивание отчетов работы работников Учреждения;

состояние и итоги методической работы Учреждения, совершенствования педагогических и информационных технологий, методов и средств обучения и воспитания;

иные вопросы.

4.7. В целях учета мнения родителей (законных представителей) воспитанников Учреждения по вопросам управления Учреждением и при принятии Учреждением локальных нормативных актов, затрагивающих права и законные интересы воспитанников и работников Учреждения в Учреждении создан и функционирует Совет родителей.

Работа Совета родителей направлена на укрепление связи между семьей и Учреждением в целях установления единства воспитательного влияния на воспитанников, педагогического коллектива и семьи; привлечение родительской общественности к активному участию в жизни Учреждения и его управления.

Советом родителей осуществлялось содействие Учреждению:

в укреплении связи педагогического коллектива с родителями (законными представителями) воспитанников и общественностью;

в привлечении родителей (законных представителей) к непосредственному участию в воспитательной работе с воспитанниками во внеучебное время;

в организации и проведении собраний, докладов, лекций для родителей, бесед по обмену опытом семейного воспитания;

в проведении оздоровительной и культурно-массовой работы с воспитанниками;  
в вопросах организации образовательной деятельности;  
в проведении работы с родителями по выполнению требований правил внутреннего распорядка Учреждения, иных локальных нормативных актов по вопросам организации и осуществления образовательной деятельности.

4.8. В целом установленная система управления Учреждением позволяет эффективно и рационально осуществлять предусмотренную уставом Учреждения деятельность.

Каждый орган управления выполняет функции, направленные на эффективную организацию учебно-воспитательного процесса согласно распределенным полномочиям, уставу, локальным нормативным актам Учреждения.

Эффективность управления Учреждением определяется наличием системного подхода к управлению всеми его звеньями. Управление Учреждением направлено на перспективу развития Учреждения, построение программной деятельности с опорой на потенциал педагогического коллектива.

## 5. Оценка содержания и качества подготовки воспитанников

5.1. При оценке качества подготовки воспитанников и результатов дошкольного образования отслеживается:

- динамика освоения детьми содержания образовательной программы по пяти образовательным областям;
- педагогическая диагностика детей 6-7 лет по сформированности школьно-значимых функций по методике М. Безруких;
- мониторинг комплексной оценки здоровья воспитанников;
- мониторинг физической подготовленности детей;
- адаптация воспитанников к ДОУ;
- степень удовлетворенности родительской общественности качеством образования;
- результаты контрольной деятельности.

5.2. Уровень развития детей анализируется по итогам педагогической диагностики. Формы проведения диагностики: наблюдения, итоговые занятия (по каждому разделу программы). Разработаны диагностические карты освоения основной образовательной программы дошкольного образования Учреждения (ООП) в каждой возрастной группе. Карты включают анализ уровня развития воспитанников в рамках целевых ориентиров дошкольного образования и качества освоения образовательных областей. Так, результаты качества освоения ООП на конец 2022 года выглядят следующим образом:

Уровень	2020-2021		2021-2022	
	Уровень усвоения основной образовательной программы	Уровень усвоения Адаптивной образовательной программы	Уровень усвоения основной образовательной программы	Уровень усвоения Адаптивной образовательной программы
Высокий	81,2%	70%	81%	79,2%
Средний	17%	25,4%	17,4 %	18,4%
Низкий	1,8%	4,6%	1,6 %	2,4%



Уровень овладения детьми необходимыми навыками и умениями по образовательным областям воспитанники показали достаточный уровень усвоения основной образовательной программы. Программный материал усвоен детьми всех возрастных групп по всем разделам на допустимом и оптимальном уровне.

В ДОУ созданы оптимальные условия, обеспечивающие охрану и укрепление физического здоровья детей, способствующие формированию у ребенка представлений о здоровом образе жизни.

Динамика показателей физического развития за 3 года указывает на рост удельного веса детей с гипосомией и гиперсомией, и снижением удельного веса детей с нормосомией. Анализ показал, что по сравнению с 2020-2021 учебным годом распределение по группам здоровья имеют незначительные изменения.

#### Физическое развитие детей

Показатели	2020 - 2021	2021 -2022
Гипосомия	4% (53)	4,4 % (59)
Гиперсомия	4,3% (57)	4,7 % (64)
Нормосомия	92% (1218)	90,8% (1223)

#### Распределение детей по группам здоровья

группа	2020 - 2021	2021 - 2022
I	45,18 % (609)	43,68 % (591)
II	51,4% (693)	53,66 % (704)
III	3,34 % (45)	2,44 % (33)
IV	0,07% (1)	0,22 % (3)
Дети инвалиды	0, 59 % (8)	1,11% (15)

#### Индекс здоровья

Год	Среднегодовой индекс здоровья общий по ДОУ		Количество пропущенных дней на 1 чел.	Всего пропущено дней по болезни
	Кол-во	%		
2022 год.	448	33,2	9,3	12616

За отчетный период отмечено снижение количества пропусков одним ребенком за год у детей в возрасте от 2 до 3 лет. Незначительное увеличение количества дней, пропущенных одним ребенком по болезни за год в возрасте от 3 до 7 лет связано с заболеванием большого количества дошкольников ветряной оспой. Наряду с этим, количество детей часто и длительно болеющих ОРВИ уменьшается с каждым годом, при этом увеличивается количество детей ни разу не болевших простудными заболеваниями, поэтому индекс здоровья в 2022 г. составил 33,2%

#### Физическая подготовленность воспитанников

Уровни физической подготовленности	2020-2021	2021-2022
------------------------------------	-----------	-----------

Высокий	50,6 % (355)	56,9 % (410)
Средний	45,6 % (320)	39 % (280)
Низкий	3,8 % (27)	4,1 % (30)

Данные мониторинга физической подготовленности имеют не значительные изменения уровней в сравнении с 2020 -2021 годом: увеличилось количество детей с высоким уровнем на 6,3 % уменьшилось количество детей со средним уровнем на 6,6 %. т.к. эти дети перешли на высокий уровень. Этому способствовало создание условий двигательной активности воспитанников. Рациональное сочетание разных видов деятельности по физической культуре: утренняя гимнастика, гимнастика после дневного сна, прогулки-походы в парк, подвижные игры и физические упражнения на прогулке, физкультминутки, двигательные разминки, недели здоровья, физкультурные досуги, пробежки, индивидуальная работа по ФИЗО на прогулках и в группах, спортивные праздники, кружки по интересам, в которых общая продолжительность двигательной активности составляет 60% от всего времени бодрствования.

В дошкольном учреждении проводится работа по охране жизни и укреплению здоровья детей, профилактике осанки: корригирующие упражнения и комплексы гимнастик после сна, утренние гимнастики (по возможности на свежем воздухе), элементы воздушного и водного закаливания (обширное умывание), а также ежедневное кварцевание и ионизация помещений.

В отчетном учебном году адаптацию проходили 15,9 % детей от общего количества (1321 детей), сформировано 6 групп воспитанников младшего дошкольного возраста из них 2 группы раннего возраста.

#### Адаптация

Степень адаптации	2020-2021	2021-2022
Лёгкая	73,3%	75%
Средняя	25,7%	24%
Тяжелая	1%	1%

На протяжении всего периода адаптации для детей были созданы благоприятные условия: гибкий режим дня, соответствующая предметно – развивающая среда, учет индивидуальных особенностей детей, профилактические мероприятия, организованная игровая деятельность, поэтому период адаптации у большинства воспитанников прошел более успешно, о чем свидетельствуют адаптационные листы, заполняемые воспитателями ежедневно в течение месяца. Организованные для родителей в период адаптации мероприятия: индивидуальные памятки и стендовая информация, консультации по организации режима дня в период адаптации, рекомендации по профилактики заболеваемости и дезадаптации, а также ежедневные индивидуальные консультации по любым интересующим вопросам, у воспитателя, педагога – психолога, медицинской сестры и администрации, способствовала легкой степени адаптации детей к условиям детского сада, коррекции и развитию психических процессов детей младшего дошкольного возраста.

5.2. В мае 2022 года педагоги проводили обследование воспитанников подготовительных групп на предмет оценки сформированности предпосылок к учебной деятельности в количестве 296 человек. Задания позволили оценить уровень сформированности предпосылок к учебной деятельности: возможность работать в соответствии с фронтальной инструкцией (удержание алгоритма деятельности), умение самостоятельно действовать по образцу и осуществлять контроль, обладать определенным уровнем работоспособности, а также вовремя остановиться в

выполнении того или иного задания и переключиться на выполнение следующего, возможностей распределения и переключения внимания, работоспособности, темпа, целенаправленности деятельности и самоконтроля.

Результаты педагогического анализа показывают преобладание детей с высоким и средним уровнями развития при прогрессирующей динамике на конец учебного года, что говорит о результативности образовательной деятельности в Учреждении (п. 7.2.).

## 6. Оценка организации учебного процесса

6.1. Учебный процесс в Учреждении организуется в соответствии с Федеральным законом от 29.12.2012 № 273-ФЗ «Об образовании в Российской Федерации», Федеральным государственным образовательным стандартом дошкольного образования, Порядком организации и осуществления образовательной деятельности по основным общеобразовательным программам - образовательным программам дошкольного образования, утвержденным Приказом Министерства образования и науки Российской Федерации от 30 августа 2013 г. № 1014, санитарно-эпидемиологическими требованиями, иными нормативными актами и локальными нормативными актами Учреждения.

6.2. Учреждением разработаны и утверждены: Адаптированная основная образовательная программа для детей задержкой психического развития, Адаптированная основная образовательная программа с нарушениями опорно - двигательного аппарата, Адаптированная основная образовательная программа для детей с тяжелыми нарушениями речи, Адаптированная основная образовательная программа для детей с расстройствами аутистического спектра в соответствии с ФГОС и с учетом соответствующих примерных образовательных программ дошкольного образования.

В течение 2021-2022 учебного года, адаптированные образовательные программы дошкольного образования осваивали 45 детей с ОВЗ в возрасте от 3 до 7 лет в том числе 15 детей инвалидов.

Также в течение 2022 года в образовательном учреждении работал ППк, было запланировано и проведено 5 плановых заседания, 2 внеплановых заседания, в ходе которых были рассмотрены вопросы по организации и ведению коррекционно-педагогической работы с детьми, имеющими отклонения в речевом и психологическом развитии; по осуществлению полноценной социальной и образовательной интеграции воспитанников, с отклонениями в развитии в среду нормально развивающихся сверстников путем создания условий для разнообразного общения в дошкольном образовательном учреждении; обучению родителей (законных представителей) приемам и методам воспитания и обучения детей инвалидов и детей с ОВЗ и оказанию им психологической поддержки. Так в ходе работы ППк обсуждались итоги обследования уровня психического и логопедического развития воспитанников с целью выявления детей для направления на городскую ПМПк по рекомендации ППк Учреждения, анализировались промежуточные итоги работы по индивидуальной образовательной траектории детей с ОВЗ и намечалась дальнейшая психолого педагогическая помощь, необходимая воспитанникам с учетом их психофизических особенностей. Заслушивались отчеты специалистов ДОУ по итогам работы с детьми с ОВЗ, за определенные периоды 2022 года и посещаемости детьми с ОВЗ коррекционных групповых и индивидуальных занятий.

6.3. В учреждении созданы необходимые условия для реализации общеобразовательных программ.

6.4. В основе образовательного процесса в Учреждении лежит взаимодействие педагогических работников, администрации и родителей. Основными участниками образовательного процесса являются дети, родители, педагоги.

Основные форма организации образовательного процесса:

совместная деятельность педагогического работника и воспитанников в рамках организованной образовательной деятельности по освоению основной общеобразовательной программы;

самостоятельная деятельность воспитанников под наблюдением педагогического работника.

6.5. Занятия в рамках образовательной деятельности ведутся по подгруппам. Продолжительность занятий соответствует санитарно-эпидемиологическим требованиям.

Основной формой занятия является игра. Образовательная деятельность с детьми строится с учётом индивидуальных особенностей детей и их способностей. Выявление и развитие способностей воспитанников осуществляется в любых формах образовательного процесса.

Образовательные программы реализуются согласно годовому планированию, режиму дня, годовому учебному графику, учебному плану и режиму занятий, которые составлены в соответствии с современными дидактическими, санитарными и методическими требованиями, содержание выстроено в соответствии с ФГОС ДО. При составлении плана образовательной деятельности учтены предельно допустимые нормы учебной нагрузки, изложенные в СанПиН Образовательный процесс, реализуется в адекватных дошкольному возрасту формам работы с детьми с учетом требований ФГОС ДО. Образовательная деятельность осуществляется в процессе организации различных видов детской деятельности, организованной образовательной деятельности, осуществляемой в ходе режимных моментов, самостоятельной деятельности, взаимодействия с семьями детей.

6.6. В целях сохранения и укрепления здоровья воспитанников, в Учреждении проводятся профилактические меры в соответствии с санитарно-эпидемиологическими правилами СП 3.1/2.4.3598-20:

Ежедневный фильтр воспитанников и работников – термометрию с помощью бесконтактных термометров и опрос на наличие признаков инфекционных заболеваний. Лица с признаками инфекционных заболеваний изолировались;

еженедельная генеральная уборка с применением дезинфицирующих средств, разведенных в концентрациях по вирусному режиму;

ежедневная влажная уборка с обработкой всех контактных поверхностей, игрушек и оборудования дезинфицирующими средствами;

дезинфекция посуды, столовых приборов после каждого использования;

использование бактерицидных рециркуляторов в групповых помещениях;

проветривание групповых комнат в отсутствие воспитанников;

6.7. В 2022 году обучающиеся ДОУ имели возможность реализовать свой творческий потенциал в различных конкурсах.

Мероприятие	Количество участников
Фестиваль-конкурс детских тематических проектов «Питание и здоровье»	25

Городской детско-родительский творческий конкурс конструирования из бумаги «Новогодняя Тюмень»	4
Городская математическая олимпиада для детей 6-7 лет «Юный математик»	3
Конкурс чтецов среди воспитанников дошкольных образовательных организаций «Войну видали лишь в кино»	3
Городской конкурс детского рисунка «Я театральное лето»	5
Городской конкурс детских рисунков «Широкая Масленица»	3
Городской конкурс песни и танца «Музыкальная радуга» для детей 5-8 лет	10
Городской конкурс детского рисунка «Космическое путешествие» среди детей в возрасте 5-7 лет	5
Городской конкурс детского рисунка «Портрет моего прадеда» среди детей в возрасте 5-7 лет	3
Областной конкурс «Мир! Человек! Мечта!»	10
Городской конкурс «Почемучки-2022»	3
Городской фотоконкурс «Моё безопасное детство»	3
Городской конкурс детского рисунка на асфальте «Мир, солнце, счастье!»	3
Городской шахматный турнир «Белая ладья»	2
Городской детский конкурс «Забавная аппликация»	3
Городской шашечный турнир среди детей 5-7 лет «Чудо шашки»	3
Областной конкурс детских рисунков и эссе «Тебя, Сибирь, мои обнимут длани» в рамках празднования Дня Сибири	22
Городской конкурс для детей с ограниченными возможностями здоровья «Маленькие огоньки большого детства».	10
Городской конкурс рисунков «Сказки от Бианки».	5
Городской конкурс пазлов для детей старшего дошкольного возраста «Финансовый мир глазами детей»	10

## 7. Оценка готовности выпускников к школьному обучению

7.1. В мае 2022 года педагогами Учреждения проведено обследование воспитанников подготовительной группы на предмет оценки сформированности предпосылок к учебной деятельности в количестве 296 человек. Целью мониторинга являлась комплексная оценка развития ребёнка для прогнозирования дезадаптивных

рисков (рисков школьных трудностей), а также разработка рекомендаций по снижению рисков дезадаптации для педагогов и родителей. Мониторинг проводился индивидуально и подгруппами, для определения школьно - значимых функций использовался методический «Комплект диагностических материалов по оценке и учету индивидуальных особенностей развития детей 5 – 7 лет» под редакцией академика РАО М.М. Безруких.

В процессе мониторинга осуществлялся сбор информации по показателям: социальное, личностное развитие; эмоциональное развитие; творческое развитие; когнитивное развитие (развитие речи, моторики, зрительно-пространственного восприятия, памяти, мышления); состояния здоровья выпускников; физическое и моторное развитие. Задания позволили оценить уровень сформированности предпосылок к учебной деятельности: возможность работать в соответствии с фронтальной инструкцией (удержание алгоритма деятельности), умение самостоятельно действовать по образцу и осуществлять контроль, обладать определенным уровнем работоспособности, а также вовремя остановиться в выполнении того или иного задания и переключиться на выполнение следующего, возможностей распределения и переключения внимания, работоспособности, темпа, целенаправленности деятельности и самоконтроля.

7.2. Результаты педагогического анализа показывают преобладание детей с высоким и средним уровнями развития при прогрессирующей динамике на конец учебного года, что говорит о результативности образовательной деятельности в Учреждении.

№ п/п	Показатели	Высокий	Средний	Низкий
1	Развитие речи	88,6 %	11,4 %	-
2	Развитие моторики	80,2 %	19,8 %	-
3	Развитие зрительно-простр-го восприятия	81,4 %	18,6 %	-
4	Внимание, память	81,3 %	18,7 %	-
5	Мышление	81,0 %	19 %	-
6	Самоорганизация	89,5 %	10,5 %	-
7	Социальное развитие	94,2 %	5,8 %	-
8	Личностное развитие	92,2 %	7,8 %	-
9	Эмоциональное развитие	89,4 %	10,6 %	-
10	Творческое развитие	88,5 %	11,5 %	-
11	Состояние здоровья	91,0 %	9 %	-
12	Физическое и моторное развитие	92,0 %	8%	-
	<b>Итого</b>	<b>87 %</b>	<b>13 %</b>	<b>0</b>

## 8. Оценка качества кадрового обеспечения

8.1. В целях осуществления деятельности в Учреждении сформирован штат сотрудников. Наряду с должностями педагогических работников предусмотрены должности административно-хозяйственных, учебно-вспомогательных и иных работников, осуществляющих вспомогательные функции:

Административно- управленческий персонал	3 шт. ед.
Педагогический персонал	74,25 шт. ед.
Учебно-вспомогательный персонал	50,05 шт. ед.
Младший обслуживающий персонал	30,2 шт. ед.

8.2. Персонал Учреждения отвечает квалификационным требованиям, указанным в квалификационных справочниках, и действующим профессиональным стандартам.

8.3. В целях подтверждения соответствия педагогических работников занимаемым ими должностям на основе оценки их профессиональной деятельности в Учреждении проводится аттестация педагогических работников.

По желанию педагогических работников также проводится аттестация в целях установления квалификационной категории.

Проведение аттестации педагогических работников в целях подтверждения соответствия педагогических работников занимаемым ими должностям осуществляется один раз в пять лет на основе оценки их профессиональной деятельности аттестационной комиссией, самостоятельно формируемой Учреждением.

Проведение аттестации в целях установления квалификационной категории педагогических работников осуществляется аттестационными комиссиями, формируемыми департаментом образования и науки Тюменской области.

За отчетный период проведена аттестация педагогических работников:

В целях подтверждения соответствия занимаемым должностям	10 человек
В целях установления квалификационной категории	6 человек

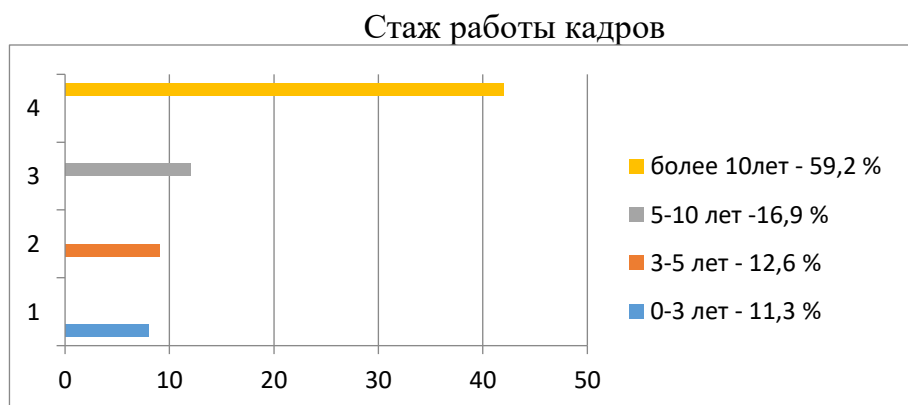
8.4. Учреждением обеспечивается получение педагогическими работниками дополнительного профессионального образования по профилю педагогической деятельности не реже чем один раз в три года.

За отчетный период дополнительное профессиональное образование по профилю педагогической деятельности получили 3 педагога.

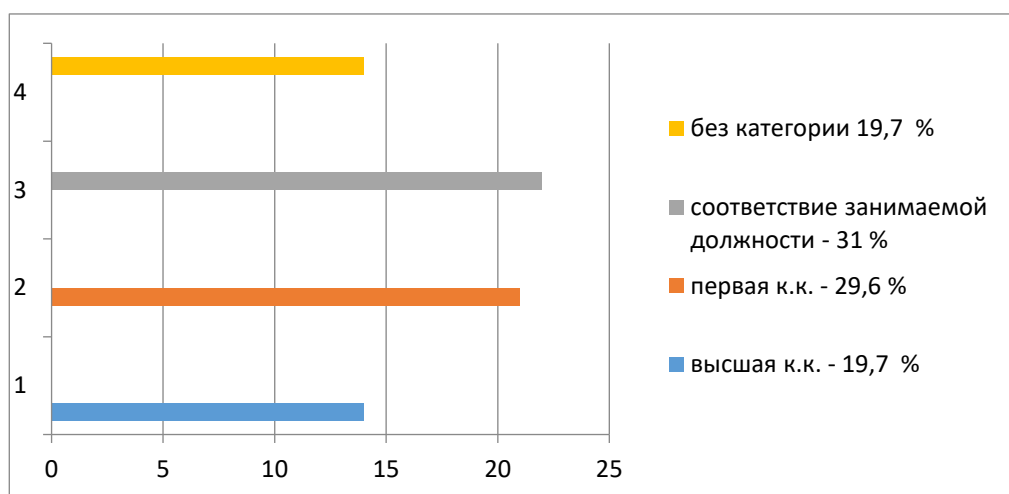
8.5. Работники награждены:

Благодарственным письмом Тюменской областной Думы	2 человека
Благодарность Администрации города Тюмени	4 человека
Почетная грамота Тюменской городской Думы	1 человек

8.6. Диаграмма с характеристиками кадрового состава Учреждения:



## Категорийность педагогов



8.7. Проведённый анализ структуры кадрового состава Учреждения, динамики кадрового потенциала Учреждения позволяет констатировать, что в Учреждении большая часть коллектива имеет стаж работы более 10 лет.

Большинство педагогов ориентированы на достижение высоких профессиональных результатов, позитивно настроены на работу, в системе занимаются самообразовательной деятельностью, направленной на повышение методического уровня. Все педагоги работают над методической темой, используя элементы современных образовательных технологий.

Активная самообразовательная деятельность является основой любого непрерывного образования. Самообразование представляет собой постоянный и существенный компонент процесса самосовершенствования специалиста, его личностного и профессионального роста. Активность самообразования зависит от многих факторов: уровня развития профессионального самосознания, наличия мотивации самосовершенствования в профессиональной деятельности, индивидуальных интересов, ценностей, познавательных потребностей, готовности к самообучению и др. Большую роль в этом направлении играют курсы повышения квалификации за 2022 год курсовую подготовку прошли 32,4 % педагогов.

8.8. Повышение педагогического мастерства коллектива Учреждения происходит также через участие педагогов в различных конкурсах, фестивалях, открытых мероприятиях.

Итоги за отчетный период:

Мероприятие	Количество участников
Городской конкурс профессионального мастерства «Две звезды»	2
Городской конкурс детско-родительских проектов «Город-Герой. Дорогой воинской славы»	3
Городской конкурс методических разработок по физическому развитию детей дошкольного возраста «Здоровому все здорово»	9



Городской Фестиваль методических разработок по изучению истории и культуры России	2
Городской конкурс «МедиаЗаряд-2022»	1
Региональный конкурсе разработок и уроков «Здоровое питание – рецепт для процветания» в рамках реализации проекта «Здоровое питание от А до Я»	2
Городской конкурс фотографий снежных фигур «Белый фестиваль»	10
Фестиваль-конкурс детских тематических проектов «Питание и здоровье»	4
Городской фестиваль – конкурсе методических разработок «Дошкольникам о войне»	2
Городской Фестиваль методических идей и проектов «Разбуди талант!»	3
Городской конкурс профессионального мастерства «Педагог года 2022»	1

8.9. Педагоги Учреждения активно диссеминируют свой опыт на профессиональный интернет - ресурсах на методических и научно-практических площадках города.

Итоги за отчетный период:

Мероприятие	Количество участников
Слет молодых педагогов образовательных учреждений города Тюмени «Вектор успеха 5,0»	4
Представление опыта работы ДОУ на совещании заместителей заведующих дошкольных образовательных учреждений города Тюмени	1
Городской фестиваль «Наставник» «Моделирование ситуации наставничества в образовательных организациях»	4
Городской семинар «Академия функциональной грамотности»	2
Межрегиональный фестиваль идей и практик в области коррекционной педагогики «Путь к успеху»	4
Городской семинар: «Заикание. Симптоматика, современные двигательные техники в логопсихокоррекционной работе.	2
Городская литературно – музыкальная гостиная, посвященная Дню дошкольного работника.	1
Образовательный слёт педагогов по обмену успешного опыта «От культуры семьи – к культуре региона и государства», приуроченного к празднику «День семьи, любви и верности»	1
Городской марафон «Радуга народного творчества»	1
Городская научно – практическая конференция работников образования «Профессионально – личностное развитие педагога: от самореализации его творческой индивидуальности к развитию индивидуальных особенностей обучающегося.	4

Сетевые сообщества музыкальных руководителей «Организация работы музыкального руководителя с детьми по логоритмике».	1
Всероссийский интернет - конкурс «Лучший конспект», на Международном образовательном портале МААМ.RU.	7

8.10. Показатели кадрового обеспечения отражены в разделе 13 отчета.

8.11. Педагоги эффективно участвуют в работе методических объединений, знакомятся с опытом работы своих коллег и других дошкольных учреждений, а также саморазвиваются. Все это в комплексе дает хороший результат в организации педагогической деятельности и улучшении качества образования и воспитания дошкольников.

Анализ педагогического состава ДООУ позволяет сделать выводы о том, что педагогический коллектив имеет достаточно высокий образовательный уровень, педагоги стремятся к постоянному повышению своего педагогического мастерства. Кадровая политика ДООУ направлена на развитие профессиональной компетентности педагогов, учитываются профессиональные и образовательные запросы, созданы все условия для повышения профессионального уровня и личностной самореализации, привлечение в ДООУ молодых специалистов

## 9. Оценка качества учебно-методического, библиотечно-информационного обеспечения

9.1. Основным инструментом организации образовательного процесса в Учреждении является учебно-методическое обеспечение, которое непосредственно отражает как способы построения учебного процесса, так и дает достаточно полное представление об объеме содержания обучения, подлежащего усвоению. Основная цель учебно-методического обеспечения — создание условий для реализации требований ФГОС посредством предоставления, воспитанникам, педагогам полного комплекта учебно-методических материалов для освоения образовательной программы. Учебно-методическое обеспечение позволяет:

- систематизировать нормативные документы, методические материалы и средства обучения;

- повысить эффективность и качество учебных занятий;

- сформировать систему объективной оценки компетенций, обучающихся и выпускников.

9.2. Учебно-методическое и информационное обеспечение образовательного процесса включает комплекс основных учебников, учебно-методических пособий и информационных ресурсов для учебной деятельности воспитанников; комплекс методических рекомендаций и информационных ресурсов по организации образовательного процесса; материально-технические условия для реализации образовательного процесса.

Учебно-методическое обеспечение образовательного процесса предусматривает разработку учебно-методических комплектов дисциплин, освоение технологий обучения и внедрение инновационных педагогических технологий.

9.3. Все методические разработки педагогических работников Учреждения доступны для всех сотрудников Учреждения. Для родителей (законных представителей) воспитанников открыт доступ к аннотациям и образовательным программам на сайте Учреждения в сети «Интернет».

9.4. Для эффективного решения образовательных задач используются программы, технологии, методические пособия.

Педагогические работники имеют право на бесплатное пользование следующими методическими услугами:

- использование методических разработок, имеющихся в Учреждении;
- методический анализ результативности образовательной деятельности по данным различных измерений качества образования;
- помощь в разработке учебно-методической и иной документации, необходимой для осуществления профессиональной деятельности;
- помощь в освоении и разработке инновационных программ и технологий;
- участие в конференциях, проблемных и тематических семинарах, методических объединениях, творческих лабораториях, групповых и индивидуальных консультациях, педагогических чтениях, мастер-классах, методических выставках, других формах методической работы;
- получение методической помощи в осуществлении экспериментальной и инновационной деятельности.

Методическая помощь педагогическим работникам оказывается заместителем заведующего Учреждением, старшими воспитателями Учреждения, а также привлеченными специалистами, в том числе специалистами МАУ «Информационно-методический центр».

9.5. Педагогическим работникам по запросам выдаются во временное пользование учебные и методические материалы, находящиеся в методическом кабинете.

9.6. В Учреждении осуществляется подписка на периодические издания:

- журнал «АБВГД-СКАЗКИ, ИГРЫ И УРОКИ»;
- журнал «Воспитатель ДОУ с приложениями»;
- журнал «Детский сад А до Я»;
- журнал «Дошкольное воспитание»;
- журнал «Обруч» с приложением;
- журнал «Свирелька. Детям о природе»;
- журнал «Дошкольное образование»;
- журнал «Ребенок в детском саду»;
- журнал «Инструктор по физической культуре»;
- журнал «Дошкольник. Методика и практика воспитания и обучения»;
- журнал «Дошкольная педагогика»;
- журнал «Управление ДОУ» с приложением;
- журнал «Старший воспитатель»;
- журнал «Музыкальный руководитель»;

9.7. В методическом кабинете собрана библиотека методической литературы и периодической печати. Методическая литература классифицирована по направлениям педагогической деятельности, составлен библиографический каталог. Библиотечный фонд ежегодно пополняется периодической печатью по дошкольному образованию, методической литературой.

9.8. В 2021 году в Учреждении пополнен учебно-методический комплект к примерной общеобразовательной программе дошкольного образования «От рождения до школы» в соответствии с ФГОС. Приобретены наглядно-дидактические пособия: серии «Мир в картинках», «Рассказы по картинкам», «Расскажите детям о...», «Играем в сказку», «Грамматика в картинках», «Искусство детям»; картины для рассматривания, плакаты; комплексы для оформления родительских уголков. А также

детская литература: хрестоматии, книги детских писателей Тюменской области, познавательная литература.

9.9. Оборудование и оснащение методического кабинета достаточно для реализации образовательных программ. В методическом кабинете созданы условия для возможности организации совместной деятельности педагогов.

Информационное обеспечение Учреждения включает:

информационно-телекоммуникационное оборудование – на 2021 год в наличии компьютеры 30 шт., принтеры 10 шт., проекторы мультимедиа 3 шт.;

программное обеспечение – позволяет работать с текстовыми редакторами, интернет-ресурсами, фото-, видеоматериалами, графическими редакторами.

9.10. Обеспеченность учебно-методической литературой Учреждения составляет 100 %. Необходимо пополнять учебно-методическую базу Учреждения программно-методическим обеспечением в соответствии с ФГОС.

## 10. Оценка материально-технической базы

10.1. Учреждение имеет необходимую материально-техническую базу для осуществления образовательной деятельности.

Материально технические условия, созданные в Учреждении, обеспечивают реализацию образовательных программ, соответствуют санитарно-эпидемиологическим правилам и нормативам, требованиям ФГОС.

10.2. Образовательный процесс осуществляется в 3-х отдельно стоящих зданиях, закрепленных за Учреждением на праве оперативного управления:

корпус 1: г. Тюмень, ул. Муравленко, 19 корпус 1;

корпус 2: г. Тюмень, ул. Ю.Р.-Г. Эрвье, 12/5;

корпус 3: г. Тюмень, проезд Европейский, 2.

10.3. На праве постоянного бессрочного пользования Учреждение имеет земельные участки:

корпус 1 г. Тюмень, ул. Муравленко 19 корпус 1: площадь 10345 кв. м.

корпус 2 г. Тюмень, ул. Ю.Р.-Г. Эрвье, 12/5, обладает правом ограниченного пользования земельным участком, так как является общей долевой собственностью собственников помещений в многоквартирном доме.10.4.

корпус 3: г. Тюмень, проезд Европейский, 2. площадь 6060 кв. м.

Показатель	Корпус 1	Корпус 2	Корпус 3
Ограждение территории по периметру	имеется	имеется	имеется
Ограждение территории полосой зеленых насаждений	имеется	имеется	имеется
Наличие территории для прогулок детей (отдельно для каждой группы)	имеется	имеется	имеется
Наличие выделенной игровой и хозяйственной зоны	имеется	имеется	имеется
Наличие места для хранения колясок, велосипедов, санок	имеется	имеется	имеется

Наличие на территории каждой групповой площадки теневого навеса	имеется	имеется	имеется
Наличие на территории наружного электрического освещения	имеется	имеется	имеется
Игровые и физкультурные площадки для детей оборудованы с учетом их росто-возрастных особенностей	оборудованы 100%	оборудованы 100 %	оборудованы 100 %

10.5. Объемно-планировочные решения помещений Учреждения обеспечивают условия для соблюдения принципа групповой изоляции. Групповые ячейки для детей раннего, младшего возраста имеют самостоятельный вход на игровую площадку.

Планировка помещений Учреждения обеспечивает возможность формирования изолированных помещений для каждой детской группы - раздевальная комната, групповая комната, спальня, буфет, туалет, совмещенный с умывальной.

В каждой группе обеспечены условия для просушивания верхней одежды и обуви.

Имеются дополнительные помещения для занятий с детьми (музыкальный зал, физкультурный зал, кабинеты логопеда, психолога, помещения для иных дополнительных занятий), а также иные помещения (помещения для оказания медицинской помощи, пищеблок, помещения для стирки белья) и помещений служебно-бытового назначения.

В зданиях Учреждения предусмотрены минимальные наборы служебно-бытовых помещений в соответствии с рекомендуемым санитарными нормами составом и площадью служебно-бытовых помещений.

10.6. Помещения Учреждения:

Показатель	Корпус 1	Корпус 2	Корпус 3
Групповые помещения	14	4	18
Музыкальный зал	1	1	1
Зал для занятий физкультурой	совмещен с музыкальным залом	совмещен с музыкальным залом	1
Медицинский блок (медицинский кабинет, процедурная)	1	1	1
Бассейн	отсутствует	отсутствует	отсутствует
Кастелянная	1	1	1
Прачечная	1	1	1
Пищеблок	1	1	1
Складское помещение	1	1	1

Кабинет руководителя	1	1	1
Кабинет бухгалтерии	отсутствует	отсутствует	1
Кабинет заведующего хозяйством	1	отсутствует	1
Кабинет делопроизводителя, специалиста по кадрам	1	отсутствует	1
Методический кабинет	1	отсутствует	1
Логопедический кабинет	1	отсутствует	1
Кабинет психолога	1	отсутствует	1
Кабинет дополнительного образования	1	отсутствует	1

10.7. Оборудование основных помещений Учреждения соответствует росту и возрасту детей. Функциональные размеры приобретаемой и используемой детской мебели для сидения и столов соответствуют обязательным требованиям, установленным техническими регламентами и национальными стандартами.

Детская мебель и оборудование для помещений изготовлены из материалов, безвредных для здоровья детей и имеют документы, подтверждающие их происхождение и безопасность.

Для хранения верхней одежды раздевальные групповых ячеек оборудованы шкафами для верхней одежды детей с индивидуальными ячейками, полками для головных уборов, крючками. Каждая индивидуальная ячейка маркирована. Количество индивидуальных ячеек соответствует списочному количеству детей в группе.

В раздевальных комнатах или в отдельных помещениях созданы условия для сушки верхней одежды и обуви детей.

10.8. В Учреждении используются игрушки, безвредные для здоровья детей, отвечающие санитарно-эпидемиологическим требованиям и имеющие документы, подтверждающие безопасность, которые могут быть подвергнуты влажной обработке (стирке) и дезинфекции.

10.9. В составе групповых предусмотрены отдельные спальные помещения. Спальни оборудованы стационарными кроватями. Кровати соответствуют росту детей. Количество кроватей соответствует количеству детей, находящихся в группе.

10.10. Обеспеченность помещений оборудованием:

Оборудование	Корпус 1	Корпус 2	Корпус 3
Мебель	100%	100%	100 %
Игровое оборудование	100%	100 %	100 %
Производственное (технологическое оборудование)	100%	100 %	100 %

10.11. Материально-технические условия в части требований безопасности и антитеррористической защищенности:

Материально-технические условия	Корпус 1	Корпус 2	Корпус 3
Система видеонаблюдения	имеется	имеется	имеется
Домофон	имеется	имеется	имеется

Система автоматической пожарной сигнализации	имеется	имеется	имеется
Тревожная кнопка	имеется	имеется	имеется
Охранная сигнализация	имеется	имеется	имеется

10.12. Оснащенность помещений Учреждения развивающей предметно-пространственной средой обеспечивает оптимальную реализацию образовательного потенциала пространства Учреждения, пространства группы, пространства территории Учреждения, материалов, оборудования и инвентаря для развития детей дошкольного возраста в соответствии с особенностями каждого возрастного этапа, охраны и укрепления их здоровья, учёта особенностей детей.

Созданная в Учреждении развивающая предметно - пространственная среда обеспечивается наличием в Учреждении средств обучения и воспитания (в том числе технических), материалов, в том числе расходных игровых, спортивных, оздоровительного оборудования, инвентаря, соответствующих возрастным возможностям детей и содержанию программы.

Организация образовательного пространства и разнообразие материалов, оборудования и инвентаря (в здании и на участке) обеспечивают: игровую, познавательную, исследовательскую и творческую активность всех воспитанников, экспериментирование с доступными детям материалами; двигательную активность, в том числе развитие крупной и мелкой моторики, участие в подвижных играх и соревнованиях; эмоциональное благополучие детей во взаимодействии с предметно-пространственным окружением; возможность самовыражения детей.

Трансформируемость пространства обеспечивает возможность изменений предметно пространственной среды в зависимости от образовательной ситуации, в том числе от меняющихся интересов и возможностей детей.

Полифункциональность материалов обеспечивает возможность разнообразного использования составляющих предметной среды, в том числе детской мебели, матов, мягких модулей, переносных ширм и т.д. Кроме того, в каждой группе присутствуют предметы, не обладающих жёстко закреплённым способом употребления, в том числе природные материалы, пригодные для использования в разных видах детской активности (в качестве предметов заместителей в детской игре).

Вариативность среды обеспечивается наличием различных пространств в Учреждении и в группах, а также разнообразных материалов, игр, игрушек и оборудования, обеспечивающих свободный выбор детей. Игровой материал соответствует интересам мальчиков и девочек, периодически сменяется, варьируется, дополняется новыми предметами, стимулирующими игровую, двигательную, познавательную и исследовательскую активность детей на поддержание интереса, обеспечение «зон ближайшего развития».

Имеются уголки уединения, где ребенок может отойти от общения, подумать, помечтать;

- центры познания, обеспечивающие решение задач познавательно-исследовательской деятельности детей (развивающие и логические игры, речевые игры, игры с буквами, звуками, слогами; опыты эксперименты);

- центры творчества для активизации творчества детей (режиссерские и театрализованные, музыкальные игры и импровизации, художественно - речевая и изобразительная деятельность);

- игровые центры, обеспечивающие организацию самостоятельных сюжетно – ролевых игр;

- литературные центры, обеспечивающие литературное развитие дошкольников;

- спортивные центры, обеспечивающие двигательную активность и организацию здоровьесберегающей деятельности детей.

Широкое использование в интерьере значков, моделей, символов, схем, планов и т.п. помогает детям ориентироваться в выборе игр.

Многофункциональное использование всех помещений ДООУ: спален, раздевалок, коридоров, холлов увеличивают пространство для детей.

В коридорах и холлах размещены: игровой городок для малышей, экологическая лаборатория (эко холл), математическая игротека, скалодром, сухой бассейн, спортивные тренажеры, совместные выставки детей и родителей.

Безопасность предметно-пространственной среды определяется соответствием всех её элементов требованиям по обеспечению надёжности и безопасности их использования.

10.13. В Учреждении создана развивающая предметно-пространственная среда для воспитанников:

Основные параметры	Созданные условия
Дидактические средства для развития детей	Телевизоры с набором познавательных видео - дисков, музыкальные центры с набором дисков, художественная и познавательная литература, дидактические игры, сюжетные игровые наборы, игрушки, игрушки и оборудование для сенсорного развития (песочные световые столы), интерактивная световая панель, интерактивные: стол, доски, песочница; световые: дождь, звездное небо; дидактические столы, наглядный и иллюстрационный материал, уголки уединения.
Условия для художественно-эстетического развития	Материал для рисования, лепки, аппликации, художественного труда (бумага разного формата, фона и размера, бросовый и природный материал, картон, карандаши, краски, кисти, пластилин, ножницы, фломастеры). Картинная галерея работ детей, альбомы – раскраски, аква – столы, мольберты, репродукции картин известных художников
Условия для театральной деятельности	Разнообразные виды театров (настольный, пальчиковый, конусный, платковый, теневой, би-ба-бо, ростовые), ширмы, маски, костюмы, декорации, материал для их изготовления.
Условия для развития музыкальной деятельности	Пианино, синтезатор, детские музыкальные инструменты (шумовые), телевизоры, микшерский пульт, микрофоны, музыкальные центры, магнитофоны, фонотека, музыкально-



	дидактические игры и пособия, портреты композиторов, наборы музыкальных игрушек (озвученные, не озвученные), игрушки-самоделки.
Условия для развития конструктивной деятельности	Мелкий и крупный строительный материал, игрушки для обыгрывания построек, конструкторы «Лего», «Фантазер», кубики «Поликарпова», магнитные конструкторы, наборы для робототехники, мозаики, пазлы, бросовый и природный материал, игрушки–трансформеры, схемы построек.
Условия развития экологической культуры	Биолаборатория «ANRO expert», аквариум «Акваферма» Альбомы, иллюстрации, настенные панно: наблюдение за природными явлениями, «Я и природа», «Экологическая тропа», «Чего нельзя делать в лесу», «Карта Тюменского края и его животные», «Карта народов мира», муляжи; уголки природы, огород, метеоплощадка, ландшафтные столы.
Условия для развития представлений о человеке в истории и культуре	Художественная литература; настольно-печатные игры, уголки по правилам дорожного движения, выносное оборудование для пешеходной площадки, технические игрушки.
Условия для физического развития	Инвентарь и оборудование для физической активности детей; мячи разных размеров, стойки для прыжков, маты, обручи, канат, скамейки гимнастические, дуги для подлезания (разных размеров), обручи, палки гимнастические, шнуры, мешочки с песком, мячи волейбольные, мячи набивные, надувные разных размеров; гантели, кольцобросы, футбол мячи, гимнастические лестницы, скалодром, атрибуты к подвижным и спортивным играм.
Условия для развития элементарных естественно-научных представлений	Материалы и оборудование для детского экспериментирования, уголки детского экспериментирования, коллекции: минералов, почвы; микроскоп, макеты: «Солнечная система», «Луна».
Условия для развития элементарных математических представлений	Демонстрационный раздаточный материал для обучения математических понятий (счет, величина, геометрические фигуры, формы и т.д.) схемы, счеты, геометрические тела, счетные палочки, палочки Кюизенера, блоки Дьенеша, математические планшеты, уникубы, танграммы, тренажеры «Умные кубики», учебные весы с гирями,
Условия для развития речи	Наборы картин, библиотека для детей, настольно-печатные, дидактические и развивающие игры по развитию речи и обучению грамоте, фланелеграфы, условные заместители для наглядного моделирования.

Условия для игровой деятельности	Игровое оборудование и атрибуты для сюжетно-ролевой, подвижной, дидактической игры (костюмы, маски, шапочки); игрушки заместители, полифункциональный модульный мягкий: строитель, пирамиды, машины. Мягкие напольные диадические игрушки: «Черепашка», «Гусеница», «Бегемот».
----------------------------------	--

10.14. За отчетный период в целях пополнения и обновления материально-технической базы Учреждением приобретено:

Перечень имущества	Количество	Сумма (тыс. руб.)
Мебель	112	360 240,00
Игровое оборудование	-	-
Производственное (технологическое оборудование)	18	391 673,05

## 11. Доступная среда для инвалидов

и лиц с ограниченными возможностями здоровья

11.1.В Учреждении созданы необходимые условия доступности для маломобильных групп населения в сфере образования, в соответствии с требованиями, установленными законодательными и иными нормативными актами:

на прилегающей территории МАДОУ д/с № 160 города Тюмени 1,2,3, корпусах выделены места для автотранспортных средств инвалидов.

на дверях Учреждения и входные группы оборудованы кнопкой - вызова персонала, расширены дверные проемы, обеспечивающие доступ в здания образовательной организации инвалидов и лиц с ограниченными возможностями здоровья; имеются тактильные таблички со шрифтом Брайля.

для детей с ограниченными возможностями здоровья и детей инвалидов разработаны и используются в обучении адаптированные образовательные программы, индивидуальные образовательные маршруты, специальные технические средства обучения коллективного и индивидуального пользования;

созданы условия, оборудованы учебные кабинеты для проведения индивидуальных занятий с учителем-логопедом, педагогом – психологом, инструктором по физической культуре, музыкальным руководителем;

11.2. Имеются средства обучения и воспитания, в том числе приспособленные для использования инвалидами и лицами с ограниченными способностями здоровья.

11.3. Сайт учреждения имеет версию для слабовидящих.

11.4. Педагоги в рамках курсов повышения квалификации и профессиональной подготовки обучаются организации инклюзивного образования в условиях реализации ФГОС дошкольного образования для детей с ОВЗ и инвалидов.

11.5. Для детей с ограниченными возможностями здоровья и детей инвалидов предоставляется возможность оказания услуг в дистанционном режиме или на дому (при наличии запроса).

## 12. Оценка функционирования внутренней системы оценки качества образования

12.1. Внутренняя оценка качества образования осуществляется в Учреждении в соответствии с локальным - Положением о внутренней системе оценки качества образования.

Внутренняя оценка качества образования - система мероприятий и процедур, необходимых для осуществления контроля состояния качества образовательной деятельности посредством обеспечения своевременной, полной и объективной информации о качестве образовательных программ, которые реализует Учреждение, и результатах освоения программ обучающимися.

12.2. В качестве объектов оценки используются:

условия, обеспечивающие образовательную деятельность;

качество процессов, обеспечивающих образовательную деятельность;

качество результатов образовательной деятельности.

12.3. Оценочные мероприятия и процедуры в рамках ВСОКО проводились в течение всего отчетного периода.

Проводимые мероприятия ВСОКО в отчетном периоде:

оценка соответствия реализуемых в Учреждении образовательных программ федеральным требованиям;

контроль реализации основных образовательных программ;

контроль освоения основных образовательных программ;

оценка динамики индивидуального развития воспитанников;

оценка результатов освоения ООП ДОО;

оценка удовлетворенности участников образовательных отношений качеством образования.

Контроль в детском саду осуществлялся с целью выявления уровня и системы работы дошкольного учреждения, в соответствии с годовым планом в различных формах: оперативный, тематический, фронтальный, предупредительный. При этом использовались такие методы, как наблюдение и анализ, беседы, диагностика, проверка планов воспитательно-образовательной работы и другой документации.

Тематический контроль позволил выявить как положительные моменты, так и отрицательные.

Фронтальный контроль позволил получить всестороннюю информацию о выполнении программы в подготовительных группах в целом. Он позволил установить, насколько правильно в группе осуществляются процессы развития и воспитания детей, взаимосвязи различных видов деятельности, насколько у детей сформированы навыки и умения, готовность к школе.

Анализ оперативного контроля показал, что данный вид контроля проводился систематически, по сравнению с предыдущим годом было проведено на 5 % проверок больше, увеличился и % высокого уровня, это говорит о том, что педагоги более ответственно стали относиться к своим обязанностям, выполнения требования СП 2.4.3648-20

В рамках оказания помощи в учреждении и выявления затруднений педагога в течение года проводился предупредительный контроль с целью предупредить возможные ошибки молодых педагогов. Данный вид контроля проводился систематически, по сравнению с предыдущим годом было проведено на 4 % проверок больше (увеличилось количество молодых педагогов). С 50 % педагогов проводились беседы по плану работы воспитателя, для уточнения, как он предполагает ту или иную деятельность или другую форму работы. С 100 % педагогов проводились индивидуальные беседы по составлению индивидуального образовательного маршрута воспитанников в том числе работа с детьми с ОВЗ. В целом данный вид

контроля позволил выявить проблемы педагогов, что позволило в дальнейшем выстроить работу с ними, повысить качество проведения образовательной и совместной работы с детьми.

Сравнительный контроль проводился с целью сопоставления результатов работы воспитателей параллельных групп или при проверке уровня проведения образовательной деятельности, режимных моментов, игр, качества знаний, умений и навыков детей. Это помогло найти эффективные приемы работы, улучшить состояние педагогического процесса, выявить недостатки.

По итогам оценки качества образования в 2022 году установлено:

Состояние здоровья и физического развития воспитанников удовлетворительные 81 % детей успешно освоили образовательную программу дошкольного образования в своей возрастной группе на высоком уровне. Воспитанники подготовительных групп показали высокие показатели готовности к школьному обучению 87 %. В течение года воспитанники Учреждения успешно участвовали в конкурсах и мероприятиях различного уровня.

Удовлетворенность родителей оценивалось в рамках независимой оценки качества условий осуществления образовательной деятельности МАДОУ д/с № 160 города Тюмени и составила 96,4 %

В анкетировании приняли участие 821 родитель. Результаты анализа показывают, что родители удовлетворены созданной в дошкольном учреждении развивающей средой, способствующей комфортному самочувствию детей, их родителей, педагогов - по данному вопросу дали положительный ответ 98 % родителей; также 89,6 % отметили, что образовательный процесс дошкольного учреждения способствует сохранению здоровья воспитанников. Большинство родителей – 92 % - считают, что педагогический коллектив ДОУ обеспечивает в глазах родителей высокий профессиональный уровень воспитания и образования детей в соответствии с требованиями образовательной программы (физическое, интеллектуальное, нравственное, социально-эмоциональное направление развития воспитанников).

93 % родителей отметили, что им предоставляется право быть в полной мере информированными о жизни и деятельности ребенка в дошкольном образовательном учреждении, успешности его роста и развития. Данные опроса свидетельствуют о том, что согласно мнению 95,4 % родителей педагоги выстраивают взаимоотношения с родителями на основе диалога, открытости, используют деловой стиль общения в сочетании с личностным стилем, в рамках которого не запрещается говорить, что видишь, чувствуешь, думаешь, а также высказывают удовлетворение тем, что специалисты дошкольного учреждения учитывают в общении с детьми индивидуальные особенности и потребности, как самого ребенка, так и его родителей. Анкетирование родителей показало высокую степень удовлетворенности качеством предоставляемых услуг.

12.4. В целом система контроля организованная в Учреждении позволила получить объективную информацию о реализации основной образовательной программы, провести анализ достижений в воспитании, обучении, развитии, оздоровлении и организации жизнедеятельности воспитанников для прогнозирования перспектив развития; выявить затруднения педагогов в осуществлении образовательной и оздоровительной работы с воспитанниками, своевременно принять меры по устранению выявленных недостатков и совершенствованию работы учреждения. Полученные результаты будут использованы при планировании системы контроля на новый учебный год.

## 13. Результаты анализа показателей деятельности

№ п/п	Показатели	Единица измерения
1.	Образовательная деятельность	
1.1	Общая численность воспитанников, осваивающих образовательную программу дошкольного образования, в том числе:	1346 человек
1.1.1	В режиме полного дня (8-12 часов)	1321 человек
1.1.2	В режиме кратковременного пребывания (3-5 часов)	0 человек
1.1.3	В семейной дошкольной группе	0 человек
1.1.4	В форме семейного образования с психолого-педагогическим сопровождением на базе дошкольной образовательной организации	25 человек
1.2	Общая численность воспитанников в возрасте до 3 лет	92 человека
1.3	Общая численность воспитанников в возрасте от 3 до 8 лет	1254 человека
1.4	Численность/удельный вес численности воспитанников в общей численности воспитанников, получающих услуги присмотра и ухода:	1346 человек/100%
1.4.1	В режиме полного дня (8-12 часов)	1321 человек/100%
1.4.2	В режиме продленного дня (12-14 часов)	0 человек/0%
1.4.3	В режиме круглосуточного пребывания	0 человек/0%
1.5	Численность/удельный вес численности воспитанников с ограниченными возможностями здоровья в общей численности воспитанников, получающих услуги:	45 человека /3,4%
1.5.1	По коррекции недостатков в физическом и (или) психическом развитии	3 человек/0,2%
1.5.2	По освоению образовательной программы дошкольного образования	42 человека /3,1%
1.5.3	По присмотру и уходу	0 человек/0%
1.6	Средний показатель пропущенных дней при посещении дошкольной образовательной организации по болезни на одного воспитанника	2,5 день
1.7	Общая численность педагогических работников, в том числе:	71 человек
1.7.1	Численность/удельный вес численности педагогических работников, имеющих высшее образование	44 человек/62 %
1.7.2	Численность/удельный вес численности педагогических работников, имеющих высшее образование педагогической направленности (профиля)	44 человек/62 %
1.7.3	Численность/удельный вес численности педагогических работников, имеющих среднее профессиональное образование	27 человека/38 %
1.7.4	Численность/удельный вес численности педагогических работников, имеющих среднее профессиональное образование педагогической направленности (профиля)	27 человека/38 %
1.8	Численность/удельный вес численности педагогических работников, которым по результатам аттестации присвоена квалификационная категория, в общей численности педагогических работников, в том числе:	29 человек/ 44,6 %
1.8.1	Высшая	14 человек/19,7 %
1.8.2	Первая	21 человек/29,6 %
1.9	Численность/удельный вес численности педагогических работников в общей численности педагогических работников, педагогический стаж работы которых составляет:	

1.9.1	До 5 лет	16 человек/22,5 %
1.9.2	Свыше 30 лет	3 человека 4,2%
1.10	Численность/удельный вес численности педагогических работников в общей численности педагогических работников в возрасте до 30 лет	18 человек/25,3 %
1.11	Численность/удельный вес численности педагогических работников в общей численности педагогических работников в возрасте от 55 лет	2 человек/2,8%
1.12	Численность/удельный вес численности педагогических и административно-хозяйственных работников, прошедших за последние 5 лет повышение квалификации/профессиональную переподготовку по профилю педагогической деятельности или иной осуществляемой в образовательной организации деятельности, в общей численности педагогических и административно-хозяйственных работников	66 человек/44,8 %
1.13	Численность/удельный вес численности педагогических и административно-хозяйственных работников, прошедших повышение квалификации по применению в образовательном процессе федеральных государственных образовательных стандартов в общей численности педагогических и административно-хозяйственных работников	11 человек/7,5 %
1.14	Соотношение "педагогический работник/воспитанник" в дошкольной образовательной организации	71/1346
1.15	Наличие в образовательной организации следующих педагогических работников:	
1.15.1	Музыкального руководителя	да
1.15.2	Инструктора по физической культуре	да
1.15.3	Учителя-логопеда	да
1.15.4	Логопеда	
1.15.5	Учителя- дефектолога	нет
1.15.6	Педагога-психолога	да
2.	Инфраструктура	
2.1	Общая площадь помещений, в которых осуществляется образовательная деятельность, в расчете на одного воспитанника	6,69 кв. м.
2.2	Площадь помещений для организации дополнительных видов деятельности воспитанников	386,5 кв. м.
2.3	Наличие физкультурного зала	да
2.4	Наличие музыкального зала	да
2.5	Наличие прогулочных площадок, обеспечивающих физическую активность и разнообразную игровую деятельность воспитанников на прогулке	да